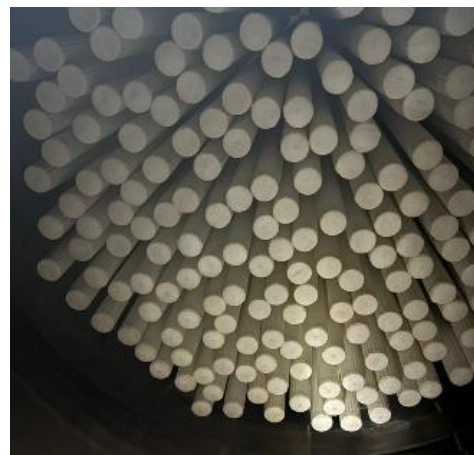


DUSTLESS – BAG HOUSE (DBH)

Los DBH T2E DXS son filtros de bolsa diseñados para ofrecer el mejor rendimiento operativo con compacidad, tamaños estándar y las mejores técnicas de ahorro energético, mediante baja caída de presión y menor consumo de aire comprimido, gracias a boquillas supersónicas especialmente desarrolladas por nosotros.

>> Opciones

- Con o sin nuestras boquillas DRN, se puede CIPear;
- Equipados con nuestros martillos neumáticos DPH o no;
- Fluidizador de fondo con nuestras placas DPS o no;
- Equipado con DSS-2-280 para reducir o no el consumo de aire;
- Aislamiento en el cono y/o cilindro;
- Calentamiento en el cono recirculando agua caliente (media caña);
- Con o sin secuenciador (muchos clientes eligen controlar válvulas de pulso mediante PLC);

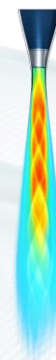


>> Obligatorio

- Equipado con toberas DAS especialmente desarrolladas para alcanzar velocidad supersónica en el aire, aumentando el efecto venturi y logrando un soplado más efectivo (las toberas DAS no se venden por separado);
- Protección contra incendios;
- Preparado para el sistema de protección contra explosiones (ventana de supresión/explosión);
- Puerta de acceso en la parte limpia, en el cono y el lateral;

>> Ingeniería

- Fundas de 160 mm de diámetro
- Longitud hasta 7 m
- Relación aire-polvo probada en el mercado
- Bajas velocidades dentro y fuera de las fundas



DATOS DE MANGAS							
Fundas	Diam	Fluidizador (mm)	Martillos DPH	Áreas de supervisión CIP	Toberas CIP	Boquillas contra incendios	Válvulas de soplado
432	5.712	1.700	4	12	480	23	48
364	5.236	1.700	4	10	400	17	44
308	4.760	1.500	4	10	350	16	40
260	4.284	1.500	4	8	290	14	36
212	4.032	1.000	4	6	244	12	32
170	3.332	1.000	2	6	215	9	28
125	2.856	800	2	4	145	8	24
90	2.726	800	2	4	109	8	20
58	1.904	800	2	2	77	7	16
32	1.428	800	2	2	45	6	12

DUSTLESS – BAG HOUSE (DBH)

MASA / CIMENTACIÓN APROXIMADA

Fundas	Longitud de la manga (mm)	Masa (kg)	M Oper. (kg)	Emergencia. Seco(kg)	Emergencia. Agua (kg)
32	4.500	6.430	6.410	14.810	20.108
58	4.500	7.687	7.894	16.294	21.817
90	4.500	9.235	9.721	18.121	23.921
125	4.500	10.927	11.719	20.119	26.221
170	4.500	13.000	14.200	22.600	29.200
212	4.500	15.000	16.600	25.000	31.600
260	4.500	17.456	19.425	27.825	35.095
308	4.500	20.500	22.700	31.100	39.100
364	4.500	22.000	25.000	33.400	41.400
32	6.000	7.430	7.173	15.690	20.988
58	6.000	8.687	8.754	17.261	22.783
90	6.000	10.235	10.700	19.194	24.993
125	6.000	11.927	12.828	21.308	27.410
170	6.000	14.000	15.500	24.000	30.600
212	6.000	16.000	18.000	26.400	33.000
260	6.000	18.456	21.037	29.464	36.733
308	6.000	21.500	24.500	32.900	40.900
364	6.000	23.000	27.000	35.400	43.400
32	7.000	8.430	8.262	16.662	21.961
58	7.000	9.687	9.870	18.270	23.793
90	7.000	11.235	11.848	20.248	26.048
125	7.000	12.927	14.012	22.412	28.515
170	7.000	15.000	16.700	25.100	31.700
212	7.000	17.000	19.300	27.700	34.300
260	7.000	19.456	22.359	30.759	38.028
308	7.000	22.500	25.900	34.300	42.300
364	7.000	24.000	28.400	36.800	44.800

Nota: Los valores presentados aquí son aproximados ya que dependen de los accesorios, etc.

Masa: Volumen total de equipo vacío con fundas y jaulas.

M. Oper.: Masa del equipo vacío considerando 10 mm de polvo acumulado en las partes internas

Emergencia seca: M. Oper. + Cono completo

Agua de emergencia (kg): Sequía de emergencia + Agua de fuego durante 10 minutos

DUSTLESS – BAG HOUSE (DBH)

DATOS DE PROCESO			
Fundas	Caudal máximo CIP (m3/h)	Caudal de protección contra incendios (m3/h)	Consumo de aire COMPRIMIDO (NM3/h)
432	64	58	474
364	64	42	371
308	56	40	330
260	58	35	270
212	65	30	220
170	57	23	200
125	58	20	150
90	44	20	90
58	62	18	70
32	36	15	60

DATOS DE FLUIDIZER			
Fluidizador (mm)	Caudal de aire (kg/h)	Diam. Entr. (mm)	Toberas CIP
800	550	160	3
1.000	1.000	250	3
1.500	1.800	350	4
1.700	2.800	400	4
2.000	4.000	500	4

VOLUMEN ACTIVO APROX. (m3)			
Fundas	4.500 (mm)	6.000 (mm)	7.000 (mm)
32	12	18	22
58	16	20	26
90	22	28	32
125	30	38	42
170	39	49	56
212	50	62	70
260	66	78	86
308	78	92	104
364	94	113	126
432	125	149	166

ÁREA DE TELA (M2)			
Fundas	4.500 (mm)	6.000 (mm)	7.000 (mm)
32	72	97	113
58	131	175	204
90	204	271	317
125	283	377	440
170	385	513	598
212	480	639	746
260	588	784	915
308	697	929	1084
364	823	1098	1281
432	977	1303	1520

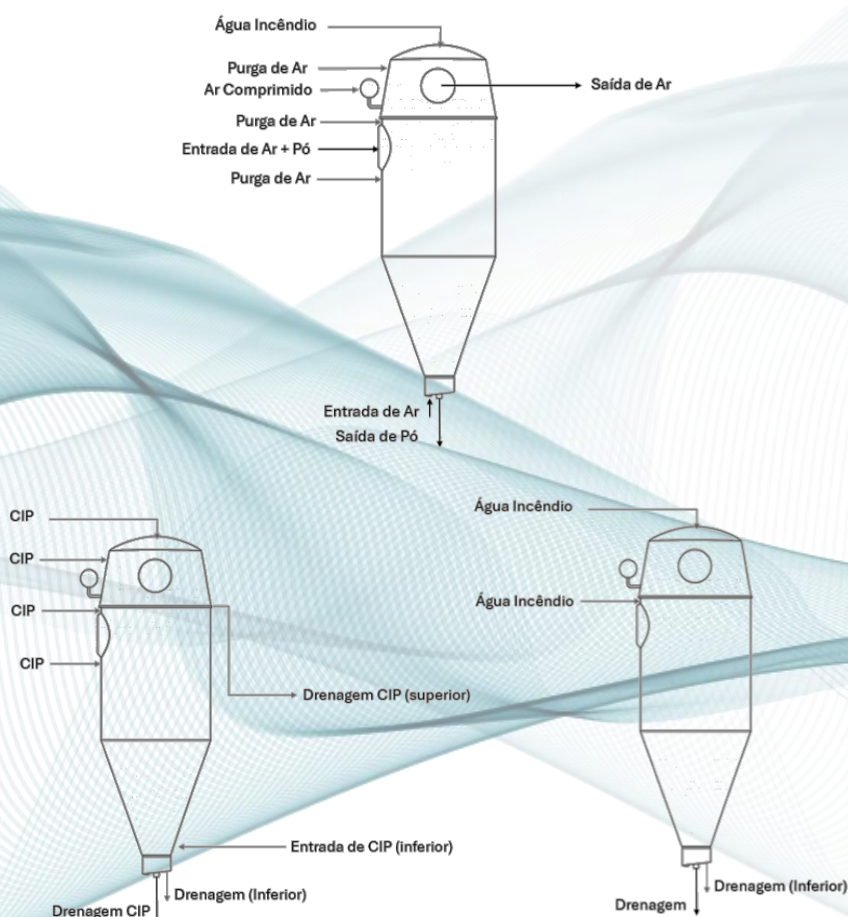
DUSTLESS – BAG HOUSE (DBH)

» Diseño:

- Presión máxima interna de funcionamiento: 5 kPag
- Caída máxima de presión: 2 kPa
- Temperatura de diseño: 110 °C
- Longitud máxima de la manga: 7 m
- Presión interna máxima, Pred: 50 kPa_g
- Eficiencia de filtración: < 10 mg/Nm³ar, dependiendo las condiciones
- Clasificación de la explosión lateral "sucia": Zona 20
- Clasificación lateral de explosión "limpia": Zona 22
- Clasificación externa: Sin clasificación
- Aire comprimido: ISO 8573.1

PARÁMETRO	LÍMITE	CLASE
Contenido residual de aceite	< 0,01ppm	1
Tamaño de partícula	< 1 µm	0
Concentración de partículas	< 1ppm	-
Punto de rocío bajo presión	< -20°C	3

» Diagramas de flujo:



DUSTLESS – BAG HOUSE (DBH)

Instrucción de seguridad:

Clasificación del área:

El DBH debe evaluarse para evaluar el riesgo de explosión de polvos combustibles, según las normas NFPA 68, NFPA 69, NFPA 652 y ABNT NBR ISO 80079-10-2.

Cierre de la electricidad y los servicios públicos:

Antes de comenzar cualquier procedimiento de mantenimiento o ajuste, asegúrate de que el equipo implicado esté apagado y desconectado de la fuente de energía y de los servicios, ya sea agua, vapor o cualquier otro tipo de fluido involucrado.

Válvula rotativa:

Los filtros de bolsa suelen tener una válvula rotatoria asociada, presta atención a este equipo.

Rutina de limpieza:

Los filtros de bolsa pueden funcionar bajo una rutina de limpieza. Antes de iniciar cualquier operación o mantenimiento, asegúrate de que la rutina esté desactivada;

Comprobación de presión y vacío:

Los filtros de bolsa pueden funcionar bajo presión. Antes de comenzar cualquier operación o mantenimiento, comprueba que la presión interna del equipo se ha aliviado completamente. Evita liberar presión rápida o bruscamente, ya que esto puede suponer un riesgo de lesión.

Comprobación de temperatura:

El filtro de bolsa puede funcionar a alta temperatura. Antes de comenzar cualquier operación o mantenimiento, espera a que la temperatura del equipo vuelva a la adecuada para su manipulación.

Válvula de escape:

El equipo no puede operar bajo ninguna circunstancia en condiciones de temperatura/presión superior a la indicada como temperatura/presión de diseño. Si existe riesgo de sobrepresión sobre el equipo, ya sea por una válvula mal sujeta, presión *de cierre* de la bomba o cualquier otra razón, el equipo debe estar protegido con dispositivos de seguridad.

Mantenimiento:

Es necesario reemplazar todas las juntas para evitar fugas de producto y/o elementos químicos. La vida útil estándar de las juntas es de 1 (uno) año. Dependiendo del tipo de material que se utilice, la vida útil puede reducirse.



Durante la operación y mantenimiento del eyector de aire, es obligatorio usar el EPI (Equipo de Protección Personal) adecuado, tales como:

- Casco de seguridad;
- Gafas de protección;
- Guantes;
- Botas de seguridad;
- Protector de oído;
- Entre otros;